

KULLOON TURVALLISUUSKÄVELY 2020

YHTEENVETO



Kulloon turvallisuuskävely järjestettiin osana Kulloon kyläohjelmatyötä, jossa laaditaan kylälle omaa kyläohjelmaa. Kyläohjelman yhtenä osa-alueena on turvallisuus.

Turvallisuuskävelyn työryhmä on osa Kulloon kyläohjelmatyöryhmää, joka koostuu kylän asukkaista ja kylän yhdistysten edustajista.

Sisällys

Turvallisuuskävelyn yhteenveto	2
Turvallisuuskyselyjen yhteenveto (liite 1)	5
Riskianalyysi (liite 2)	15
Karttaliite turvallisuuskävelystä (liite 3)	19
Ehdotus saattolenkin rakentamisesta (liite 4)	22
Saatekirje Uudenmaan Elinkeino-, liikenne- ja ympäristökeskukselle (liite 5)	23
Saatekirje Porvoon kaupungin sivistyslautakunnalle (liite 6)	25
Saatekirje Porvoon kaupungin toimitilajohdolle (liite 7)	26

KULLOON TURVALLISUUSKÄVELYN YHTEENVETO

JOHDANTO

Moni kulloolainen vanhempi sekä lapsi on ollut huolissaan sivistyskeskuksen liikennejärjestelyistä ja lasten turvallisesta liikkumisesta. Turvallisuuskyselyllä keväällä 2020 kartoitettiin kyläläisten sekä koululaisten mielipiteitä. Turvallisuuskävely järjestettiin 21.10.2020 Kulloon sivistyskeskuksen alueella sekä läheisillä tiealueilla. Osallistujia oli yhteensä 21 henkilöä. Kävelyn osallistui kyläläisiä ja vanhempia, koulujen ja päiväkodin henkilökuntaa, Porvoon kaupungin toimitilajohdon edustajia, paikallisia poliitikkoja ja mediaa. Kävely onnistui hyvin ja oli konkreettinen. Kävelyllä saatiin hyvä käsitys esim. liikenteen aiheuttamista haasteista alueella. Koulun pihalla näkyi todenmukainen tilanne: parkkipaikalla samaan aikaan liikkeellä mattofirman kuorma-auto, roska-auto, vanhemmat, jotka yrittivät autoilla pihaan ja pois sieltä sekä koululaisia kuljettavat bussit.

TURVALLISUUSKYSelyn TULOKSET

Kulloossa toteutettavaan turvallisuuskävelyn liittyen tehtiin keväällä 2020 turvallisuuskysely Kulloon sivistyskeskuksen oppilaille sekä koululaisten ja päiväkotilasten vanhemmille. Kysely toteutettiin sähköisenä kyselyä Google Forms-alustalla viikoilla 10-12. Koululaisten kyselyyn vastasi yhteensä 108 1.-6.luokkalaista oppilasta Kulloon koulusta ja Kullo skolasta. 1.-2.luokkalaisille (37 oppilasta) toteutettiin oma lyhyempi kysely.

Liitteenä yhteenveto turvallisuuskyselyn tuloksista (Liite 1).

TURVALLISUUSKÄVELYN TULOKSET

Sivistyskeskus, ryhmä 1.

Ryhmä 1 aloitti turvallisuuskävelynsä tarkkailemalla sivistyskeskuksen pihan liikennettä aamuruuhkassa, jossa huomasimme useita vaaratilanteita puolen tunnin sisällä. Koulut ovat jo toteuttaneet omalta osaltaan parannuksia ohjaamalla koululaisten kulkemista alapihan eli Koulupellontien kautta kulku koululle. Koulusta ovat myös olleet yhteydessä kuljetusliikkeisiin kuljetusten ajoittamisesta. Ryhmä jatkoi matkaansa kävelemällä Vanhaa Kulloontietä Ravintola Evinin pihalle, jossa todettiin esim. kevyen liikenteen väylän päättyvän ajoliittymään ja suojatiehen. Koululaiset kuulemma myös kulkevat lyhyintä reittiä, eli suoraan ravintolan pihan yli. Sitten jatkettiin matkaa takaisin sivistyskeskuksen ohi toiseen suuntaan ja tarkasteltiin Öljytien ja Vanhan Kulloontien risteystä. Kyseisessä kohdassa on suojatie, joka koetaan vaaralliseksi. Kohtaa on parannettu jo rakentamalla toiselle puolelle tietä levikettä. Parannusehdotuksena tuli vilkkuvalojen asentaminen suojatien yhteyteen.

Tärkeimmät parannettavat asiat alueella

Sivistyskeskuksen pullonkaula, eli parkkipaikat ja saattoliikenteen paikat.

Roska-astioiden uudelleensijoittaminen sekä saattoliikenteen ohjaaminen. Vilkkuvalot Öljytien/ Nesteentien ja Vanhan Kulloontien risteykseen. Evinin pihan edessä olisi hyvä saada jonkinlainen jatkumo kevyen liikenteen väylälle.

Riskit:

- Tavarankuljetukset sivistyskeskuksen pihalla, samaan aikaan kuin saattoliikenne huipentuu. Suuri onnettomuuden riski aamulla.
- Saattoliikenne ahtaalla pihalla. Suuri onnettomuuden riski kun lapset liikkuvat kävellen keskusta päin ja aikuiset ajavat ja peruuttavat autollaan pullonkaulassa.
- Huono näkyvyys sivistyskeskuksen pihalta tielle. Riski onnettomuudelle.
- Öljytien ja vanhan Kulloontien sekä Dalgårdintien risteys vaarallinen. Riski onnettomuudelle kun lapset ylittävät tietä (vaikka siinä on suojatie).
- Evinin pihan viereinen liittymä, jossa kevyen liikenteen väylä päättyy ja yksityistie alkaa.

Ryhmät 2-4 (tie 170, tie 148, Alivekkoskentie)

Ryhmät kävelivät valituissa paikoissa Kulloossa tien 170 (Helsingintie), tien 148 (Öljytie-Nesteentien) ja Alivekkoskentien varrella. Paikat oli valittu sen mukaan, mitä paikkoja kyläläiset olivat maininneet vaarallisiksi tai järjestelyiltään puutteellisiksi esim. koululaisten ja päiväkotilasten vanhemmille järjestetyssä turvallisuuskyselyssä ja kylän facebook-ryhmän keskusteluissa.

Suurimmiksi huolenaiheiksi nousivat suuret ajonopeudet, ylinopeudet ja autoilijoiden piittaamattomuus (autoilijat eivät esim. pysähdy antamaan tietä suojatietä ylittävälle) sekä turvallisuutta lisäävien järjestelyiden kuten kevyenliikenteenväylien ja suojateiden puute.

Tärkeimmät parannettavat asiat alueella

Turvallisuutta parantaviksi ratkaisuksi toivottiin kevyenliikenteenväyliä erityisesti vilkkaille maanteille (tie 170 ja tie 148), uusien suojateiden rakentamista, liikennevalojen lisäämistä, olemassaolevien suojateiden korostamista paremmin näkyviin (kohdevalaistus, vilkkuvalo, pyöritettävä suojatiehyrrä...) sekä nopeusrajoitusten madaltamista 80 km/tunnissa -> 60 km/tunnissa. Tarkat kohteet käyvät ilmi riskianalyysilomakkeesta sekä turvallisuuskävelyn kartoista.

Riskit**Helsingintie (170)**

- Raskas liikenne
- Isot nopeudet, rajoitus 80km/t
- Ei kevyenliikenteenväylää (läntinen puoli)
- Suojateiden puute, tie vaarallista ylittää, jotta pääsisi kevyenliikenteen väylälle tai bussipysäkille

Öljytie-Nesteentie (148)

- Raskas liikenne
- Isot nopeudet, rajoitus 80km/t (pohjoinen puoli)
- Ei kevyenliikenteenväylää (pohjoinen puoli)
- Suojateiden puute, tie vaarallista ylittää, jotta pääsisi kevyenliikenteen väylälle tai bussipysäkillä
- Ylinopeudet
- Autot eivät pysähdy tai hidasta suojatien kohdalla (Vanhan Kulloontie /Dalgårdintien risteys)

Alivekkoskentie

- Pientareen puuttuminen
- Tien kapeus
- Huono näkyvyys
- Isot tilannenopeudet

Palokunnantie

- Ainoa suojatie tien alussa ravintola Evinin kohdalla, tie ylitetään useassa kohdassa turvattomasti esim. koulumatkalla.

RISKIANALYYSI

Turvallisuuskyselyn ja turvallisuuskävelyn dokumentointilomakkeiden perusteella esiin tulleet riskit on kerätty riskianalyysilomakkeelle. Analyysissa on arvioitu jokaisen riskin todennäköisyyttä, vakavuutta ja seurauksia riskin toteutuessa. Lisäksi lomakkeeseen on koottu toimenpide-ehdotuksia riskien vähentämiseksi tai poistamiseksi. (Liite 2.)

TOIMENPITEET

- Ehdotetaan Porvoon kaupungin toimitilajohdolle saattolenkin rakentamista hiekkakentän kohdalle (liikenneinsinööri Antti Rahialan ehdotus Liite 3.), jotta liikenne parkkipaikalla ja koulun välittömässä läheisyydessä vähenee. Toinen vaihtoehto saattolenkin rakentaminen ja bussiliikenteen siirtäminen koulun alapihan viereen Nesteentien puolelle
- Vaaditaan Porvoon kaupungin sivistyslautakunnalta koulukyytiperusteiden ja teiden vaarallisuusluokitteluiden uudelleen käsittelyä havaittujen riskien ja kartoitettujen riskialueiden perusteella
- Laaditaan Ely-keskukselle esitys nopeuksien madaltamisesta, liikennemerkkien lisäämisestä ja suojateiden lisäämisestä ja suojateiden turvallisuuden ja näkyvyyden parantamisesta riskianalyysin perusteella

Kulloon turvallisuuskyselyiden yhteenveto Sammandrag av säkerhetsenkäten i Kullo

liite 1

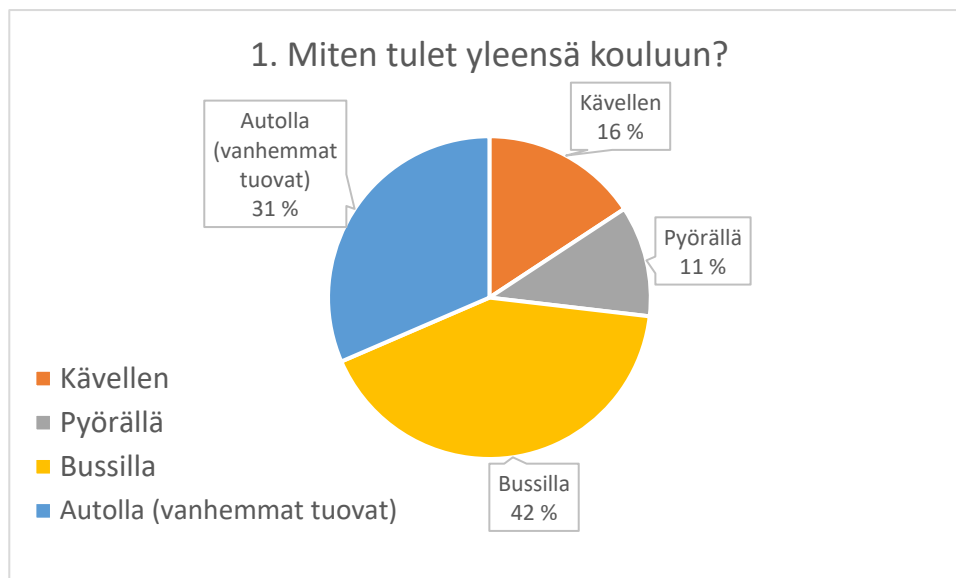
Kulloossa toteutettavaan turvallisuuskävelyyn liittyen tehtiin keväällä 2020 turvallisuuskysely Kulloon sivistyskeskuksen oppilaille sekä koululaisten ja päiväkotilasten vanhemmille. Kyselyt toteutettiin sähköisenä kyselynä Google Forms-alustalla viikoilla 10-12.

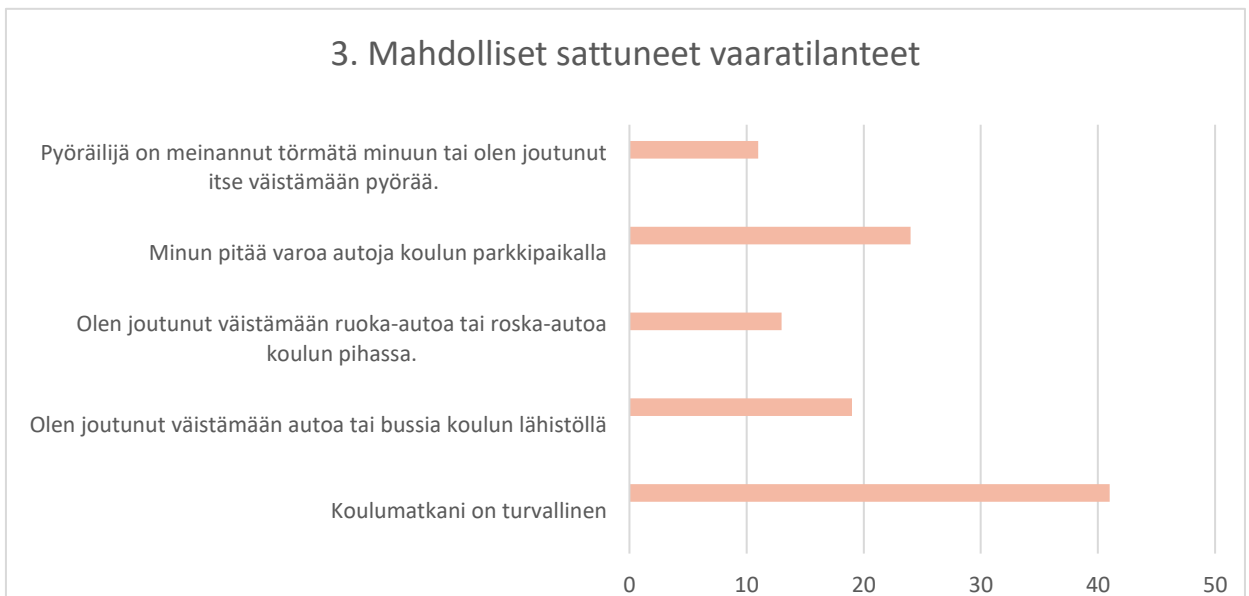
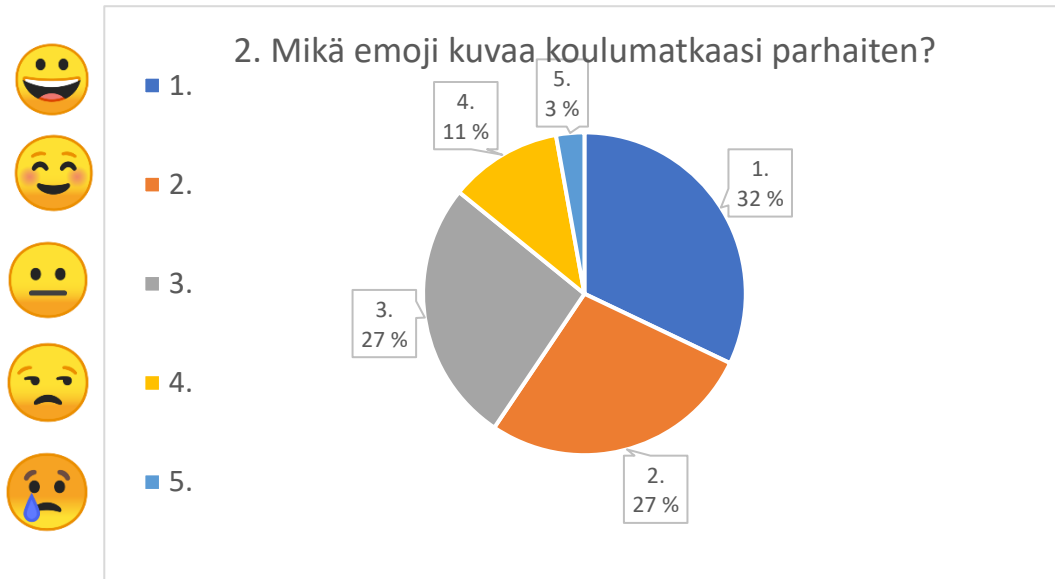
Koululaisten kyselyyn vastasi yhteensä 108 1.-6.luokkalaista oppilasta Kulloon koulusta ja Kullo skolasta. 1.-2.luokkalaisille (37 oppilasta) toteutettiin oma lyhyempi kysely.

Inför säkerhetsvandringen i Kullo genomfördes på våren 2020 en säkerhetsenkät för Kullo bildningscenters elever samt elevernas och dagisbarnens föräldrar. Enkäterna genomfördes i elektronisk form via Google Forms under veckorna 10–12.

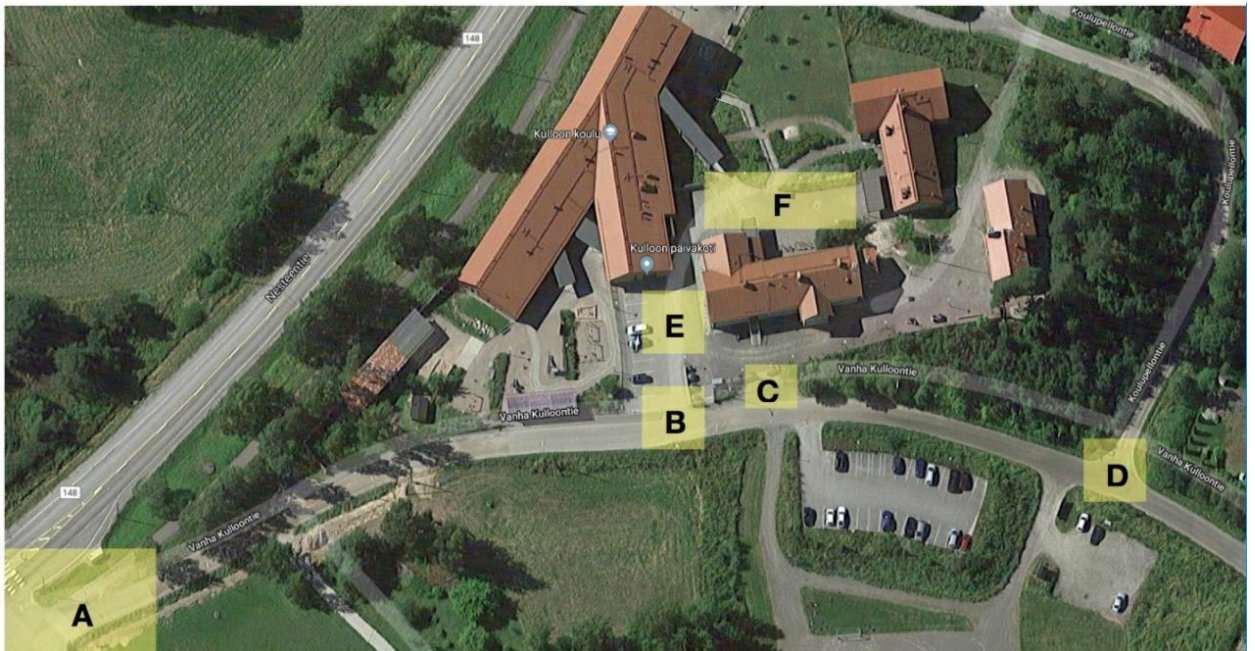
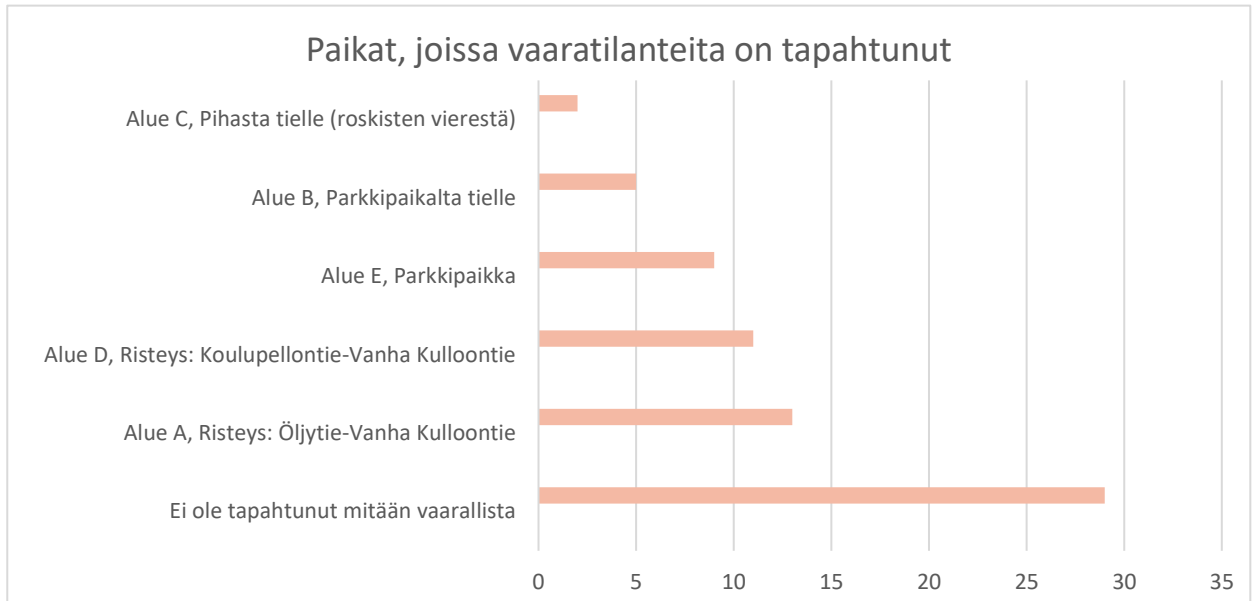
Vi fick sammanlagt 108 svar på enkäten riktad till eleverna i klass 1–6 i Kullo skola och Kulloon koulu. För eleverna i klass 1–2 (37 elever) gjordes en egen, kortare enkät.

Koululaisten kyselyn tulokset – Resultat från skolbarnens enkät





Yhteenvetoon on valittu vaihtoehdot, jotka saivat yli 10 vastausta.



Muita kommentteja Övriga kommentarer

Autotiet on kapeita

Muuten kaikki hyvin mutta tiet on huonossa kunnossa

Öljytiellä rekka ajoi niin läheltä ja kovaa että meinasi törmätä minuun

Pysäkillä johon jäävä bussi menee porvooseen (u848), auto melkein ajoi bussipysäkkiä päin

Alivekkoskentiellä bussi osui melkein pyörän tankoon

Alue D, bussi ajoi läheltä, jouduin mennä ojaan

Alue A, kävelijä meinasi jäädä auton alle

Autot kaahailee

På vår skolgård på morgonen e de farligt att komma med cyckeln för de kommer massor med bilar o man måste man vara jätte försiktig så att man inte blir på körd

Ungefär 3 år sedan körde skolbussen i diket när jag var på väg hem.

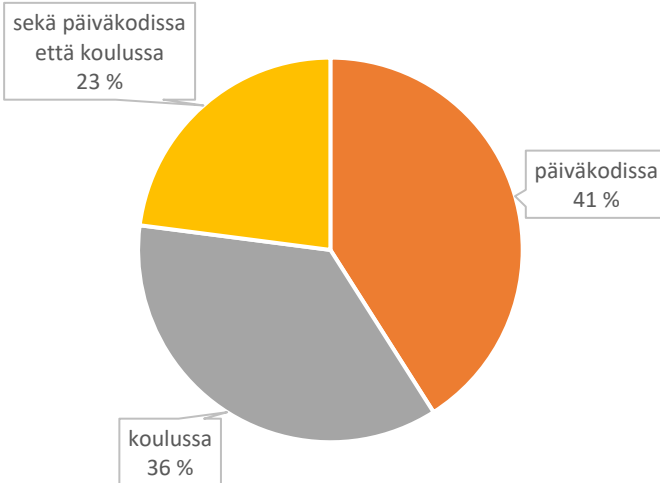
Område A, jag skulle cyckla över vägen så kom de en bil
Område A, jag skulle fara över till andra sidan men sen kom det en bil
I Svartbäck jag cyckla och en bil körde fult nästan på mig fast jag var på väg över vägen
Vi ska inte gå på eller springa på parkerings platsen
Alue B, Två bilar hållde på att krocka med varandra.
När bussarna åker där jag går, bussarna är nära mig

Vanhempien kyselyn yhteenveto - Sammandrag över trygghetsenkäten riktad till vårdnadshavare

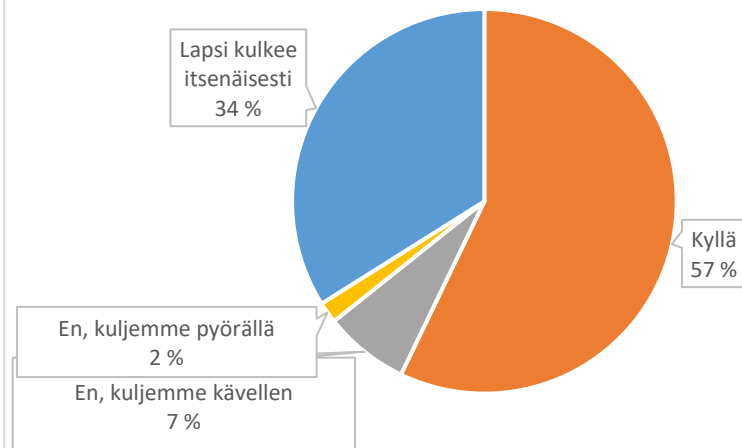
Vanhemmille suunnattuun kyselyyn vastasi 61 henkilöä. Vastaajissa oli sekä päiväkotilasten että koululaisten vanhempia, 23% vastaajista oli lapsia sekä koulussa että päiväkodissa. Suuri osa (57%) vanhemmista kuljetti lapsia kouluun tai päiväkotiin autolla. Päiväkodissa olevia lapsia luonnollisesti kuljettiin, mutta myös koululaisten vanhemmat kuljettivat lapsia autolla ainakin satunnaisesti. Vanhemmat kokivat, että lapset osaavat pääsääntöisesti käyttäytyä hyvin liikenteessä, mutta vaaratilanteita aiheuttavat huonot liikennejärjestelyt: kapea tie, suojateiden ja kevyenliikenteenväylien puute, ahdas parkkipaikka sekä ylinopeudet.

På frågorna riktade till föräldrar svarade sammanlagt 61 personer. De som svarade är föräldrar för barn i både dagvårds- och skolålder. 23 % av alla som svarade har barn i både dagis och skolan. En stor del av föräldrarna (57 %) skjutsar sina barn till skolan eller dagis med bil. Att dagisbarnen skjutsas till dagis är vanligt, men också skolbarnens föräldrar skjutsar sina barn till skolan åtminstone sporadiskt. Föräldrarna upplevde att barnen överlag kan bete sig väl i trafiken. Det är ändå de bristfälliga trafikarrangemangen som ger upphov till farosituationer: smal väg, avsaknaden av skyddsvägar och lättrafikleder, trång parkeringsplats samt överhastigheter.

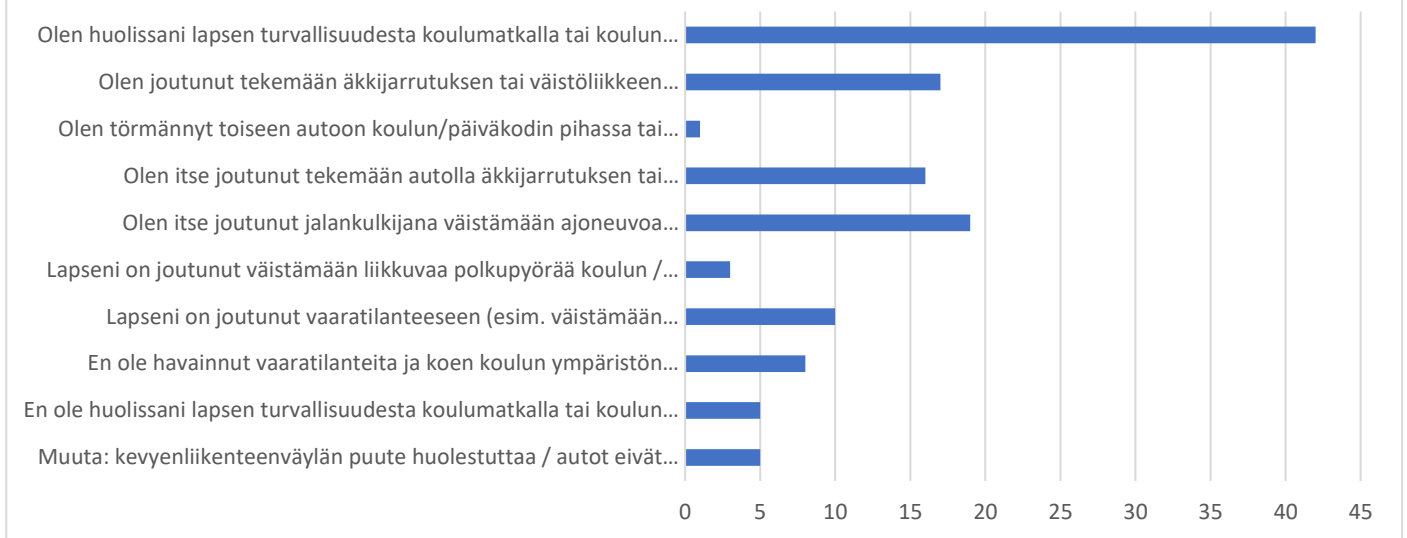
Onko lapsesi koululainen vai päiväkotilainen?



Kuljetatko lasta autolla kouluun/päiväkotiin?



Oletko havainnut jotain seuraavista vaaratilanteista sivistyskeskuksen alueella tai lähistöllä?



Vaihtoehdot vaaratilanteista:

Olen huolissani lapsen turvallisuudesta koulumatkalla tai koulun lähistöllä liikuttaessa.
Olen joutunut tekemään äkkijarrutuksen tai väistöliikkeen välttääksesi törmäyksen/osuman toiseen autoon koulun/päiväkodin lähistöllä.
Olen törmännyt toiseen autoon koulun/päiväkodin pihassa tai lähistöllä (esim. parkkipaikalla)-
Olen itse joutunut tekemään autolla äkkijarrutuksen tai väistöliikkeen väistääksesi ihmistä koulun/päiväkodin lähistöllä-
Olen itse joutunut jalankulkijana väistämään ajoneuvoa koulun/päiväkodin alueella tai lähistöllä-
Lapseni on joutunut väistämään liikkuvaa polkupyörää koulun / päiväkodin pihapiirissä,
Lapseni on joutunut vaaratilanteeseen (esim. väistämään liikkuvaa autoa/auto on jarruttanut väistääkseen lasta) koulun/päiväkodin pihapiirissä.
En ole havainnut vaaratilanteita ja koen koulun ympäristön turvalliseksi lasten liikkua.
En ole huolissani lapsen turvallisuudesta koulumatkalla tai koulun lähistöllä liikuttaessa.
Muuta: kevyenliikenteenväylän puute huolestuttaa / autot eivät hiljennä suojatietä lähestyessä / parkkipaikka on huonosti suunniteltu / kuljetusauto on tukkinut liikenteen parkkipaikalla

Kerro lisää tapahtuneesta vaaratilanteesta (mitä ja missä tapahtui?) -

Berätta mera om den farliga situationen (vad hände och var?)

- Auton peruuttamiset parkkipaikalla, tila on melko ahdas ja aina ei autolla havaitse jalankulkijoita. Tiettyinä aikoina autoja jää odottamaan parkkipaikkoja, jolloin tila on vähissä.
- Toisinaan on vaaratilanteita lasten ylittäessä tien yllättäen ja ajaessa pyörällä autotiellä. Mäki sivistyskeskukselle on todella kapea ja huonokuntoinen, kuoppien väistely osaltaan aiheuttaa ennustamatonta ajoa. Sivistyskeskuksen parkkipaikka on täysin riittämätön aamu- ja iltapäiväliikenteen aikaan.

- c. Dålig sikt och mycket bilar i rusningstid. Man ryms inte och svänga två bilar uppe vid vägskalet samtidigt så man hamnar ofta tvärbromsa.
- d. Koululaiset ovat joutuneet kulkemaan pihaan lastaussillan eteen pysäköidyn rekan ja päiväkodin/koulun välisestä kapeasta raosta, ilman tietoa siitä onko auto ehkä kohta liikkumassa tai onko kuorma-auton lava juuri avautumassa.
- e. Nesteentien ylitys Dalgårdintieltä tultaessa. Rekat ajavat todella lujaa ja monesti olen nähnyt kuskiensa samalla näpyttelevän puhelinta. Autot kiihdyttävät öljytien risteyksestä tultaessa ja ajavat reilua ylinopeutta koulun ohi. Autot eivät pysähtele ja anna tietä varsinkin aamuisin.
- f. Rekan väistäminen talviaikaan, kun öljytien piennar on noin 40 cm. Leveä.
- g. Vaaratilannetta ei ole päässyt tapahtumaan sillä olen erityisen varovainen päiväkodin ympäristössä. Osa autoista ajaa todella lujaa palokunnantietä Nesteelle/nesteeltä. Myös päiväkodin edestä menevällä tiellä osa sen lähellä olevista asukkaista ajaa melko lujaa, kuin myös vanhemmat, jotka hakevat lapsiaan.

Miten muuttaisit liikennejärjestelyjä sivistyskeskuksen lähistöllä? -

Hur skulle du ändra på trafikarrangemangen i närheten av bildningscentret?

- a. Om möjligt skulle jag omplacera avfallshanteringen till andra sidan vägen.
- b. Jos roskikset saisi pois sisäänkäynnin luota, liittymän näkyvyys paranisi ja tilaa olisi enemmän.
- c. Bredda vägen, samt göra att man som bilist har bättre synlighet vid infarten/utfarten till/från parkeringsplatsen. Staketet bör alltså tas bort eller ändras till lägre och glesare
- d. Aika kapea on tie, jota käyttävät molemmin puolin jalankulkijat, pyöräilijät, autot sekä raskaat ajoneuvot.
- e. Större parkeringsplats på gården eller mera p-platser för att "drop-off" barnen. Staketet invid roskisen hindrar sikten... Skolbarnen kunden man lämna av på ett skilt ställe (behöver kanske endast lämna av dem?) men dagisbarnen måste man få parkera bilen för att gå in och föra dem till dagis.
- f. Siirtäisin päiväkodin leikkivälinevaraston nykyiselle parkkipaikalle ja vastaavasti koulun/päiväkodin tuonti/vientiliikenteen leikkivälinevaraston paikalle. Tien vastakkaiselle puolelle olisi myös hyvä rakentaa levennys/parkkialue ruuhkahuippuja varten. Koululaisille rakentaisin aidatun reitin ruotsinkielisen koulun eteläpuolelle. Ruokahuoltoliikenne kulkisi omaa ja näin aidattua reittiä suoraan lastaussillalle, eikä sillä väylällä voisi muut liikkua, koska lastaussilta aidattaisiin läpikulun estämiseksi. Nykyinen linja-autopysäkiltä johtava asfaltoitu väylä saisi jatkukseen suojatien huoltotien yli. Ylipäätään risteykseen rakennettu puuaita on huono ratkaisu, koska se estää kaiken näkyvyyden. Se tulisi korvata esim. verkkoaidalla. Tämä olisi vähin ja ensimmäinen parannus turvallisuuteen.
- g. Lasten kulku kouluun paikasta, jossa ei ole jatkuvaa autoliikennettä. Päiväkotilapsille oma parkkis, koulun alapuolelle tehtäisiin koululle oma parkkis. Ruokarekan aikataulu muutettava puoli tuntia myöhäisemmäksi. Pieni kapea tie liian ahdas kaikelle liikenteelle, tätä tien käyttöä pitäisi huomattavasti rauhoittaa ja löytää useampia kulkureittejä kuin yksi kapea tie Evinin suunnasta mäkeä ylös. Nyt siellä on kävelijöitä, pyöräilijöitä, autoja, busseja.

- h. Cykelväg upp till skolan
- i. Storbengtsintien ja Palokunnantien risteyksessä olisi hyvä olla hidastetöyssi ja valoa tai jopa suojatie. Lapsia kulkee enenevässä määrin Storbengtsintietä kouluun kun uusia taloja rakennetaan jalkapallokentän läheisyyteen. Myös rantatien ja kartanon alueen lapset käyttävät Storbengtsintietä koulutienä. Syrjäisellä palokunnantiellä autot ajavat usein reilua ylinopeutta.
- j. Uusi kevyenliikenteenväylä olisi pitänyt jatkaa Palokunnantietä Öljytielle, suojatie urheilukentän kohdalle, jotta lapset pääsisivät turvallisemmin urheilukentän kautta kouluun.
- k. Nesteentien yli menevälle suojatielle liikennevalot ja pienempi nopeusrajoitus (esim.40km/h).
- l. Dalgårdintieltä tullessa autoilijat mukaan lukien raskas liikenne eivät noudata nopeusrajoitusta. Hidasteet tai liikennevalot olisivat ehdottomasti tarpeen. Lisäksi Öljytien ja Helsingintien risteys on vaarallinen. STOP-merkin noudattamatta jättämisistä näkee viikoittain, jopa päivittäin.
- m. Öljytie/Nesteentie/Helsingintie tulisi muuttaa kiertoristeykseksi. Koulun/päiväkodin kohdalle tulisi saada nopeuskamera, tai sen voisi siirtää Öljytien varrelta koulun kohdalle.
- n. Nopeutta vielä alemmas, selkeä pysähtymispaikka tien suuntaisesti, jossa lapset saa jätettyä autosta helposti pois (tämä erityisesti toimisi kouluikäisten kohdalla, kun pääsevät omiin avuihin ulos autosta). Tietä pitäisi levenyttää, jotta ohittavat bussit mahtuisivat kulkemaan kaiken muun liikenteen kanssa. Varsinkin talvisin käännös koululta lähtiessä Nesteentielle/Öljytielle on kuseilla haasteellinen ja myös siinä kohdattaessa autolla tai jalankulkijana. Roskakatoksen/aidan uudelleen sijoittelu koulun ja päiväkodin pihaan tulossa. Tällä pystyisi levenyttämään kapeaa pullonkaulaa ja näkyvyyttä kohdassa. Kevyenliikenteen väylä tai jalkakäytävä koulunpuoleiselle reunalle esimerkiksi urheilukentän parkkipaikalta alkaen ja pihan ohi seuraavaan risteykseen asti. Lapset pääsisivät turvallisesti myös bussilta kävelemään kouluun (5 bussin pysäkki)

Mitä mieltä olet pysäköintijärjestelyistä sivistyskeskuksen pihassa? -

Vad tycker du om parkeringsplatserna vid bildningscentret?

- a. Aamuisin sivistyskeskuksen parkkipaikka on vaarallinen vilkkaan saattoliikenteen vuoksi etenkin jalankulkijoiden näkökulmasta. Myös viikoittaiset tavarantoimittajien kuljetukset (ns. Pirkka-auto) on yleensä klo 8.15-8.30 samassa pihassa.
- b. It's a mess. There is not enough space. The lorry delivering food in the morning makes the situation worth.
- c. leveät parkkipaikat päiväkotilaisille on hyvät (lapsia laitetaan istuimiin), mutta paikat eivät aamu- ja iltapäivisin tunnu riittävän. Toisaalta roskisnurkkaus aiheuttaa sen, että näkyvyys ei ole hyvä ja koululaisia saattaa yllättäen tulla tielle rappusista nurkkauksen luota.

- d. Tillräckligt stora och anser att mängden också är passlig. Vid rusningstider är där ju alltid endel bilar på överplats. Möjligen en hållplats till avlämningsplats skulle kunna vara nåt att utveckla.
- e. Trångt och för få platser
- f. Själva parkeringen fungerar bra, men infarten/utfarten bör förbättras
- g. "Yläparkki" on todella pieni ja ahdas, usein joutuu ajamaan hiekka-alueelle roskisten/koulun oven viereen. Tietenkin sitä toivoo lyhkäistä kävelymatkaa pienten lasten kanssa.
- h. Aivan riittävä ottaen huomioon, että lapsia tuodaan ja haetaan porrastetusti. Vain juhlien ja tapahtumien yhteydessä joskus ruuhkaa.
- i. Voisi olla ns läpiajettava. Muuten Ok.

Mitä mieltä olet lasten liikennekäyttäytymisestä sivistyskeskuksen ympäristössä? -
 Vad tycker du om barnens trafikbeteende i närheten av bildningscentret?

- a. Osaavat liikkua ja käyttäytyä.
- b. majoritetten uppför sig bra i trafiken
- c. Lapset ovat normaalisti varovaisia, enkä näe heissä mitään vikaa. Ongelmia aiheuttaa vain väärin suunniteltu liikenneympäristö.
- d. Mielestäni lapset osaavat kulkea todella hienosti tien reunassa. Autolla ajaessa hiljennän itse nopeutta huomattavasti etenkin, jos pienet koululaiset polkevat pyörällä hiekkatiellä. Jos mahdollista ajan itse vastaantulevien puolella. Jos vastaan tulee auto ja tien reunassa kulkee lapsia, on pakko pysähtyä ja antaa tietä. Tien antaminen nyt ei ole mikään ongelma 😊
- e. Borde kanske mer poängteras att barnen går på trottoaren och inte springer tvärs över parkeringen
- f. Aika normaalia lasten liikennekäyttäytymistä. Aina ei tunnu olevan ajatus liikenteessä, mutta mitään aivan älytöntä en ole huomannut.
- g. Lapset tietävät vaaranpaikat, mutta näkyvyys on jossain tilanteissa huono.
- h. Suurin osa toimii fiksusti, mutta aina löytyy niitäkin, jotka eivät osaa tai halua toimia omasta ja yhteisestä turvallisuudesta huolehtien. Lisäksi kiire, kaverit jne. saavat vielä monen koululaisenkin unohtamaan kaiken muun.

Mitä muuta haluaisit sanoa? - Något annat du vill föra fram?

- a. Om det vore möjligt att separera så att busshållplatsen och parkeringsplatserna inte skulle vara så nära varandra, och kanske inte heller busshållplatsen så att bussen skulle behöva köra precis framför skolan.

- b. Toivomme että Porvoon kaupunki suhtautuu vakavasti kouluteiden vaarallisuuteen, kuten öljytie ja Ali—Vekkoskentie, koulukyytioikeuksien arvioinnissa.
- c. Niinkuin yllä jo mainitsin, hiekkatie voisi olla leveämpi. Koululaisille jopa oma "väylä" missä voivat turvallisesti kulkea.
- d. Huolta herättää päiväkotiryhmien sekä koululaisten turvallisuus raskaasti ja vilkkaasti liikennöidyn tien varrella, jossa jalankulkijan matkaa turvaa vain maahan maalatut suotiemerkit ja nopeusrajoitus, joka valitettavasti jää usealta moottoriajoneuvolta huomaamatta pitkällä tieosuudella.
- e. Jag hoppas att läraren också i fortsättningen har möjlighet att följa barnen till bussarna. Speciellt åk 1-2 men annars också bra att någon håller lite ordning vid busshållplatsen. Jag skulle vara orolig ifall tex åk 1-2 måste vänta på bussen utan lärare.
- f. Klo 8.30 koulun alue on ruuhkainen ja autoja liikkuu paljon pienellä alueella. Lapsen on turvallisempaa mennä kävellen kouluun jo vähän aikaisemmin, ennen ruuhkaa.
- g. Palokunnantielle nopeusvalvontakamera tai hidasteet urheilukentän kohdalle. Palokunnantiellä ajetaan lähes aina ylinopeutta. Koulun/päiväkodin sisääntulo/parkkipaikka selkeämmäksi, mahdollisesti leveämmäksi.
- h. Olen äitiyslomalla ja pystyn viemään lapseni kouluun, mutta kun palaan työelämään, niin en tiedä miten uskallan päästää lapseni kouluun, kun tiedän heidän joutuvan ylittämään Nesteentie-Dalgårdintie risteuksen. Näkyvyys on huono ja siinä on pimeitä paikkoja, joista ei lasta lainkaan näe. Nopeudet ovat myös aivan liian korkeita ja harvoin siinä ajetaan nopeusrajoitusten mukaan.
- i. Toivon tosiaan, että tilanteeseen puututaan ennen onnettomuuksia. Kaikkein vaarallisin pihassa liikkuja on ruokahuollon rekka. Peruuttava iso auto murskaa alle juosseen lapsen silmänräpäyksessä. Henkilöauton kuljettaja luullakseni huomaa törmäyksen ja vammat voivat olla hoidettavissa. Sekin tilanne olisi ennalta ehkäistävässä uusilla liikennejärjestelyillä!
- j. Suurin ongelma ja vaaranaiheuttaja koulun pihapiirissä ja koulumatkan varrella on kiireinen, tai muuten turvalliseen ajamiseen kykenemätön aikuinen autoilija. Tuntuu olevan perushavainnoiminen unohtunut ja myös auton peruuttaminen ja hallinta ahtaissa paikoissa tuottaa monelle vaikeuksia. Aikuisille ja lapsille yhteisiä liikenneturvallisuuspäiviä koulun kanssa yhteistyössä?
- k. Kiitos että huolehditte Kulloon lasten ja asukkaiden turvallisuudesta.

Riskianalyysi

liite 2

Kulloon turvallisuuskysely ja turvallisuuskävelyt - havaitut riskit								
(kohteiden numerointi viittaa turvallisuuskävelyn karttojen paikkamerointiin)								
		Merkityksetön		Kohonnut	Vähäinen	Merkittävä	Sietämätön	
		1		2	3	4	5	
Kohde	Vaaraa aiheuttava tilanne	Seuraukset	Riski	Toden- näköi- syys	Vaka- vuus	Riski- luku	Nykyinen varautuminen	Toimenpide-ehdotukset
Sivistyskeskus 1 (ravintola Evin, Palokunnantien risteys)	Evinin pihan viereinen liittymä, jossa kevyen liikenteen väylä päättyy ja yksityistie alkaa. Kevyenliikenteenväylän käyttäjät siirtyvät ajaradalle. Koululaiset oikaisevat Evinin pihan poikki.	Koululaiset joutuvat kävelemään tai pyöräilemään ajoradalla.	Koululainen/jalankulkija jää auton alle. Vammautuminen tai menehtyminen.	2	4	8	Koululaisia on ohjeistettu kulkemaan tien reunassa. Nopeusrajoitus 40km/t. Asfaltti osalle tietä ja hidaste lisätty syksyllä 2020.	Jalkakäytävän rakentaminen Vanhalle Kulloontielle. Kevyenliikenteenväylän jatkaminen Palokunnantielle ja siitä kulku koululle. Silloin myös suojatie Palokunnantielle esim. Pähkinärinteeseen. Evinin pihan aitaaminen. Yksitystien hallinnan siirtäminen kunnalle.
Sivistyskeskus 2 (koulun parkkipaikka, Vanha Kulloontie)	Tavarankuljetukset sivistyskeskuksen pihalla, samaan aikaan kuin saattoliikenne huipentuu.	Kuljetusauto ajaa jalankulkijan reitille. Jalankulkijan pitää kiertää auton takaa.	Kuljetusauto peruuttaa jalankulkijan päälle. Jalankulkija loukkaantuu tai menehtyy.	3	5	15	Koululaisia on ohjeistettu varomaan autoja.	Tavarankuljetukset ajoitetaan joko aikaisemmin tai myöhemmin, jolloin koulumatkalla olevia lapsia ei liiku parkkipaikalla. Roska-astiat siirretään toiseen paikkaan.

2	Saattoliikenne ahtaalla pihalla. Suuri onnettomuuden riski kun lapset liikkuvat kävelen keskusta päin ja aikuiset ajavat ja peruuttavat autollaan pullonkaulassa.	Auto törmää toiseen autoon, pyöräilijään tai jalankulkijaan	Jalankulkija loukkaantuu tai menehtyy. Kuljettaja loukkaantuu.	3	4	12	Lapsia on ohjeistettu kulkemaan parkkipaikkaa reunustavalla jalkakäytävällä. Pyöräileviä koululaisia on ohjeistettu kulkemaan koululle Koulupellontien kautta.	Koululaisten liikkuminen ohjattaisiin kokonaan koulun alapihan kautta. Bussipysäkin siirtäminen Nesteentien varteen alapihan kohdalle. Koulubussiliikenteen siirtäminen.
2	Huono näkyvyys sivistyskeskuksen pihalta tielle. Riski onnettomuudelle.	Auto törmää toiseen autoon, pyöräilijään tai jalankulkijaan	Jalankulkija loukkaantuu tai menehtyy. Kuljettaja loukkaantuu.	3	4	12	Peili risteyksessä	Aidan ja tarvittaessa roska-astoiden siirtäminen pois. Koululaisten saattoliikenteen ohjaaminen toisaalle, esim. saattolenkki hiekkakentän luo tai alapihalle.
Sivistyskeskus 3 (risteys + tien ylitys Nesteentie)	Valaisematon/ohjaamaton suojatie Nesteentietä ylittäessä. (Vanhan Kulloontien sekä Dalgårdintien risteys).	Autoilijat eivät hidasta suojatien kohdalla eivätkä noudat nopeusrajoitusta. Seurauksena on että jalankulkijat joutuvat ylittämään tien turvattomasti	Jalankulkija jää suojatiellä tai sen läheisyydessä auton alle. Vammautuminen tai menehtyminen.	4	5	20	Suojatie väliseisäkkeellä, nopeusrajoitus 50km/h. Ajoittain väliaikainen nopeusnäyttö ollut paikalla lyhyitä aikoja.	Liikennevalo-ohjattu suojatie. Kohdevalo suojatielle. Vilkkuvalo, joka varoittaa jalankulkijasta. Suojatiehyrrä. Pysyvä nopeusnäyttö. Liikennekamera.

4	Alivekkoskentie, Ali-vekkoskentie n. 135	Pientareen puuttuminen osittain ja tien kapeus on ongelma. Näkyvyys on huono mutkaisella tiellä. Pensasaita estää väistämisen pientareelle	Tielle ei mahdu kahta isoa autoa rinnakkain. Jalankulkijalla ei ole tilaa väistää edes ojaan.	Auto-onnettomuus. Jalankulkija / pyöräilijä jää ajoneuvon alle. Vammautuminen tai menehtyminen.	4	5	20	Nopeusrajoitus 60km/t	Tien levennys kriittisessä paikoissa. Peilejä, joiden avulla näkisi mutkien taakse. Nopeusrajoituksen alentaminen 40km/t, liikennemerkit (mutkainen tie, huono näkyvyys)
5	Alivekkoskentie, Linnunlaulun risteys	Pientareen puuttuminen osittain ja tien kapeus on ongelma. Näkyvyys on huono mutkaisella tiellä.	Tielle ei mahdu kahta isoa autoa rinnakkain. Jalankulkija joutuu väistämään autoa ojaan.	Auto-onnettomuus. Jalankulkija / pyöräilijä jää ajoneuvon alle. Vammautuminen tai menehtyminen.	4	5	20	Nopeusrajoitus 60km /t	Tien levennys kriittisessä paikoissa. Peilejä, joiden avulla näkisi mutkien taakse. Nopeusrajoituksen alentaminen 40km/t, liikennemerkit (mutkainen tie, huono näkyvyys)
6	Alivekkoskentie (risteys 170-tie)	Alivekkoskentieltä bussipysäkille tai Byagårdenille mennessä jalankulkija joutuu ylittämään 170 tien (ei suojatietä, nopeusrajoitus 80km/t)	Jalankulkija joutuu ylittämään ajoradan ilman suojatietä.	Jalankulkija / pyöräilijä jää ajoneuvon alle. Vammautuminen tai menehtyminen.	4	5	20	Nopeusrajoitus 80km/t	Suojatie 170 tien ylitykseen, nopeusrajoituksen alentaminen 60km/t (170 tie), 40 km/t (Alivekkoskentie).
6	Kevyenliikenteenväylää kulkeva joutuu kohtaamaan Alivekkoskentieltä tulevan liikenteen. Autolijat eivät noudata stop-merkkiä.	Kevyenliikenteen väylän jatkeena olevaa suojatietä käyttävät jäävät auton alle	Jalankulkija / pyöräilijä jää ajoneuvon alle. Vammautuminen tai menehtyminen.	3	4	12	STOP-merkki. Kesikioroke kevyenliikenteen väylällä risteuksen ylityksessä.	Vilkkuvalo suojatielle kevyenliikenteenväylälle. Korotettu suojatie.	

7	Helsingintie (170) Åminsbyn risteys	170-tietä ylittävä suojatie puuttuu Åminsbyn tienhaaran läheltä. Bussipysäkki on kaukana (280m) risteyksestä. Tiellä paljon raskasta liikennettä (rekkoja, busseja, Nesteeltä ja maansiirtotyryksistä tulevaa raskasta liikennettä, traktoreita).	Lapset joutuvat kotimatallaan koulusta kävelemään Helsingintietä 170 pitkin, jossa 80km/h nopeusrajoitus ja jossa kulkee erittäin raskasta liikennettä, noin 280m jotta pääsisivät turvallisempaan Åminsbyn tielle. Lasten on vaikea arvioida nopeuksia ja etäisyyksiä. Lapset joutuvat väistämään ojaan, jos vastaan tulee leveä ajoneuvo, jos vastaan tulee samaan aikaan toinen auto.	Jalankulkija / pyöräilijä jää ajoneuvon alle. Vammautuminen tai menehtyminen.	4	5	20	Kevyenliikenteenväylä kulkee toisella puolella, mutta jotta sitä voisi käyttää pitäisi tie 170 ylittää 2 kertaa.	Suojatie 170 tien ylitykseen, nopeusrajoituksen alentaminen 60km/t (170 tie), bussipysäkin lisääminen Åminsbyn tienhaaran kohdalle.
8	Helsingintie (170)	Pyöräilijät oikaisevat ylittyään Helsingintien suojatien bussipysäkin takaa Laversintielle	Pyöräilijä ilmestyy yllättäen ajoradalle Laversintielle	Auto törmää pyöräilijään. Pyöräilijä törmää autoon. Loukkaantuminen, menehtyminen.	2	4	8	Kevyenliikenteenväylä on asianmukainen.	Kaiteella estetään oikopolun syntyminen.

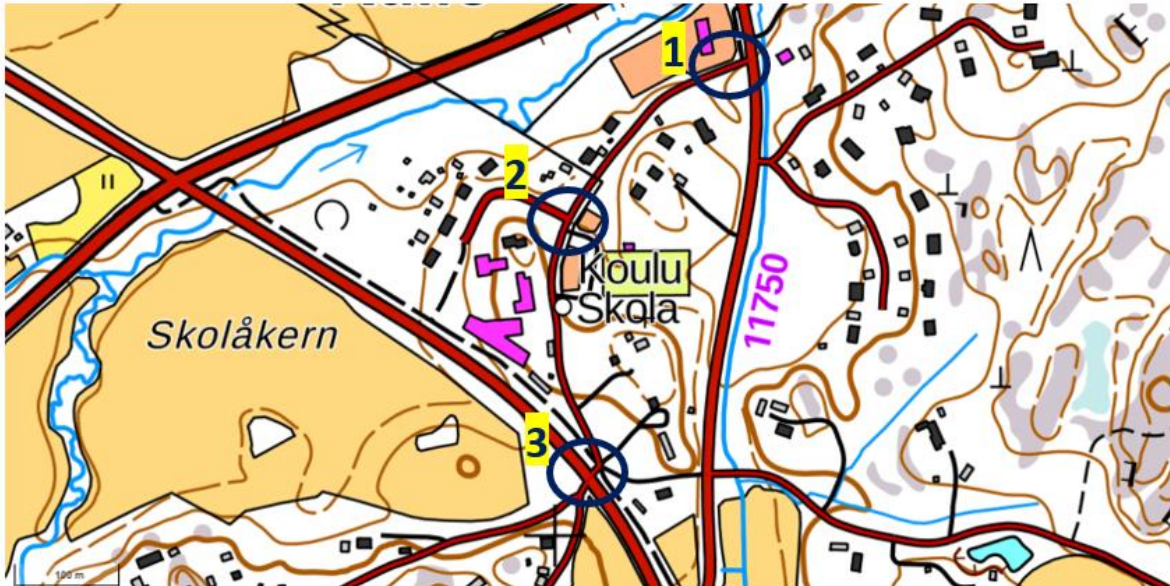
9 Helsingintie (170)	Kevyenliikenteen väylä puuttuu Öljytien risteyksestä länteen päin mennessä. Kävelijät ja pyöräilijät joutuvat kulkemaan tien pientareella. Tiellä nopeusrajoitus on 60-80 km/tunnissa. Tiellä kulkee runsaasti raskasta liikennettä. Valaistus on riittämätön.	Auto voi törmätä kävelijään, auto voi törmätä pyöräilijään. Ohiajavan raskaan liikenteen ilmavirta voi suistaa pyöräilijän ojaan tai auton alle	Jalankulkija / pyöräilijä jää ajoneuvon alle. Vammautuminen tai menehtyminen.	4	5	20	Nopeusrajoitus 80 km/h, lähempänä Öljytien risteystä 60km ja 50km /t	Kevyenliikenteenväylän rakentaminen. Suojateiden rakentaminen tarvittaviin kohtiin kevyenliikenteenväylälle siirtymisen turvaamiseksi. Nopeusrajoituksen alentaminen 60km/t.
9	Bussikatosten merkit eivät ole heijastavia. Bussi ajaa usein pysäkin ohi pimeällä kun kuljettaja ei huomaa pysäkkiä. Bussin äkkijarrutus on riski sekä autossa matkustaville, että pysäkillä odottaville. Katuvalojen valaistus ei riitä bussipysäkeille. Aikaisin aamulla tai illalla pimeällä bussi on useasti ajanut pysäkin ohi, ei huomaa heijastimella varustautunutta matkustajaa. Bussikatoksia puuttuu usealta pysäkilltä joissa koululaisia odottaa säännöllisesti bussia.	Jalankulkija jää äkistä jarruttavan ja pysäkillä kaartavan bussin alle.	Jalankulkija jää ajoneuvon alle. Vammautuminen tai menehtyminen.	2	4	8	Katuvalot xx metrin välein, ei osu bussipysäkin kohdalle	Bussipysäkeille lisää valaistusta. Bussikatosten merkit muutetaan heijastaviksi.

10 Öljytie (148)	Kevyenliikenteen väylän puute ja kapeat pientareet. Raskasta liikennettä runsaasti. Lapset joutuvat kävelemään tien reunassa ja väistämään ojaan, kun raskasta liikennettä tulee vastaan.	Auto voi törmätä kävelijään, auto voi törmätä pyöräilijään. Ohiajavan raskaan liikenteen ilmavirta voi suistaa pyöräilijän ojaan tai auton	Jalankulkija / pyöräilijä jää ajoneuvon alle. Vammautuminen tai menehtyminen.	4	5	20	Nopeusrajoitus 80 km/h, lähempänä Helsingintien risteystä 60km	Kevyenliikenteenväylän rakentaminen. Suojateiden rakentaminen tarvittaviin kohtiin kevyenliikenteenväylälle siirtymisen turvaamiseksi. Nopeusrajoituksen
11 Öljytien Helsingintien risteys (148)	Risteyksessä on suojatie vain kahdessa kohdassa, kaksi suojatietä puuttuu. Jos kävelijä tulee tien vasenta laittaa Nikkilän suunnasta, ei ole mitään turvallista tapaa ylittää tietä. Autoilijat eivät noudata STOP-merkkiä, eivätkä 60km/t nopeusrajoitusta.	Jalankulkija joutuu ylittämään ajoradan ilman suojatietä turvattomasti. Risteyksessä tapahtuu usein autojen välisiä onnettomuuksia.	Jalankulkija / pyöräilijä jää ajoneuvon alle. Autot törmäävät toisiinsa. Jalankulkijan/pyöräilijän vammautuminen tai menehtyminen. Kuljettajan loukkaantuminen tai menehtyminen.	3	4	12	Suojatie väliseisakkeella kahdessa kohdassa, 2 täysin ilman suojatietä.	Suojateiden rakentaminen puuttuviin kohtiin (2 uutta suojatietä)

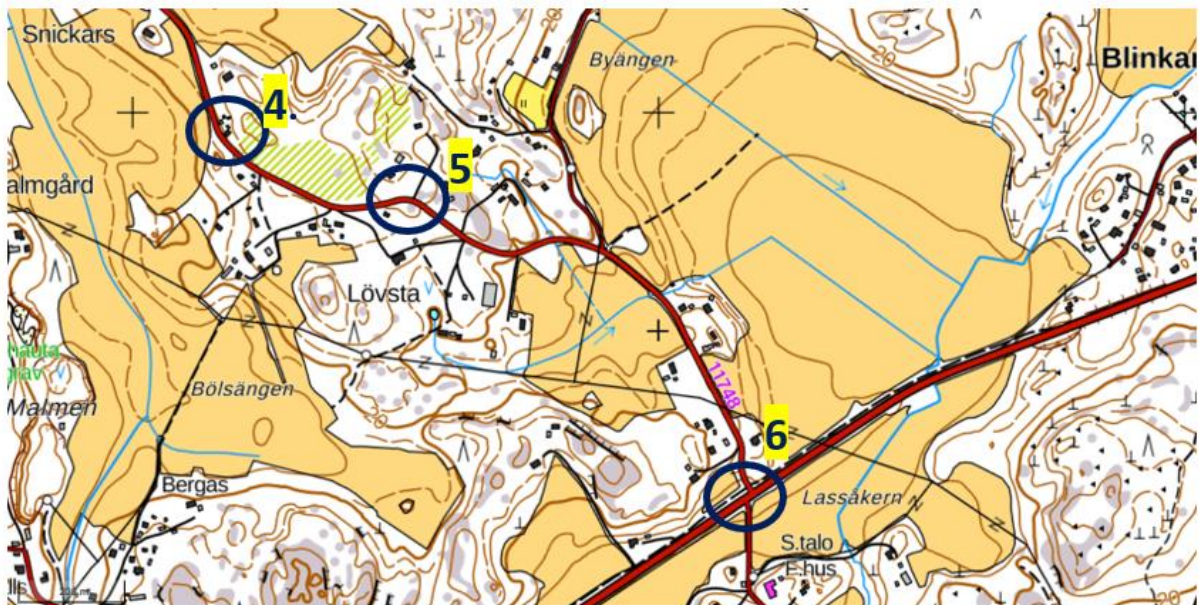
11 Öljytien ja Helsingintien risteys, Nesteentien puoleinen suojatie.	Nesteen suunnasta tullessa ei näe oikealta tulevia autoja, vaikka pysähtyy Stop-risteykseen. Ajolinjat epäselvät kääntyäessä vasemmalle. STOP-merkki on sijoitettu vasta suojatien jälkeen, autot eivät pysähdy antamaan tietä suojatiellä liikkujille-	Jalankulkija joutuu ylittämään suojatien turvattomasti	Jalankulkija / pyöräilijä jää ajoneuvon alle. Autot törmäävät toisiinsa. Jalankulkijan/pyöräilijän vammautuminen tai menehtyminen. Kuljettajan loukkaantuminen.	3	4	12	Suojatie väliseisäkkeellä. Stop-merkki.	Liikennevalo-ohjaus risteykseen.
11 Bussipysäkki Helsingintiellä Öljytien risteuksen kohdalla koulun puolella.	Bussipysäkillä ei ole kulkutietä. Kävelytieltä on muodostunut polku, joka menee kaiteen yli.	Kävelijä joutuisi kulkemaan ajoradan kautta pysäkillä	Jalankulkijan vammautuminen.	2	3	6	Käyttäjien luoma polku.	Kevyenliikenteenväylän jatke bussipysäkillä.
12 Nesteentie (148) moottoritien ramppi	Moottoritien liittymän ylitys turvaton, autojen nopeudet isot. Autoja tulee kolmesta suunnasta, jalankulkijan on vaarallista kaikkia suuntia ennen ylitystä. On suojatie, mutta autot eivät pysähdy antamaan tietä.	Jalankulkija joutuu turvattomasti ylittämään suojatien. Jalankulkija joutuu etenkin ruuhka-aikoina odottamaan kauan, koska	Jalankulkija / pyöräilijä jää ajoneuvon alle. Jalankulkijan/pyöräilijän vammautuminen tai menehtyminen.	3	5	15	Suojatie	Korotettu suojatie, vilkkuvalo suojatielle

Karttaliite turvallisuuskävelyistä
(riskianalysitaulukon kohdenumeroinnit viittavat kartassa oleviin paikkanumeroihin)

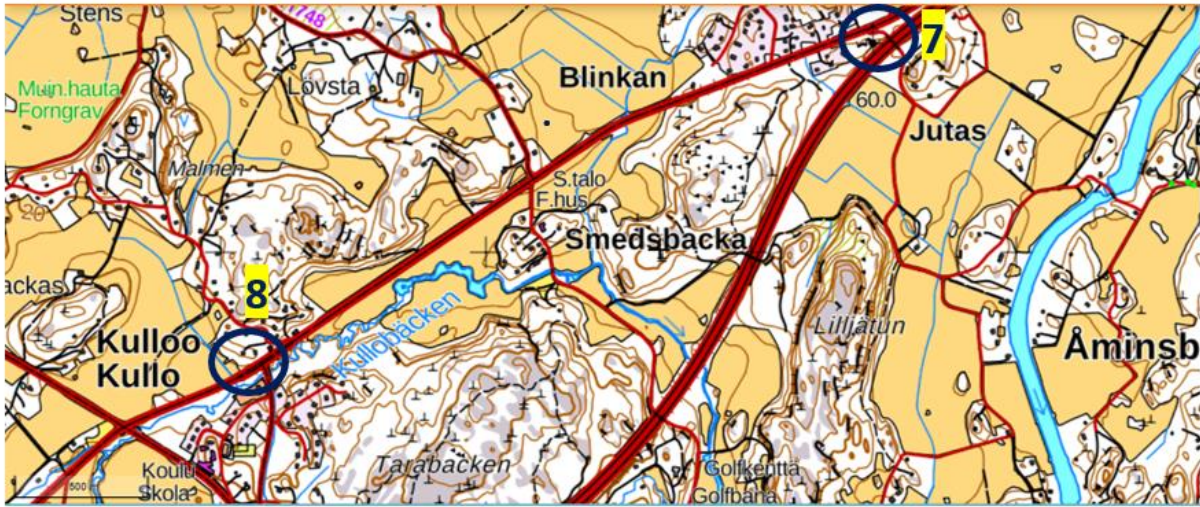
Sivistyskeskuksen ympäristö



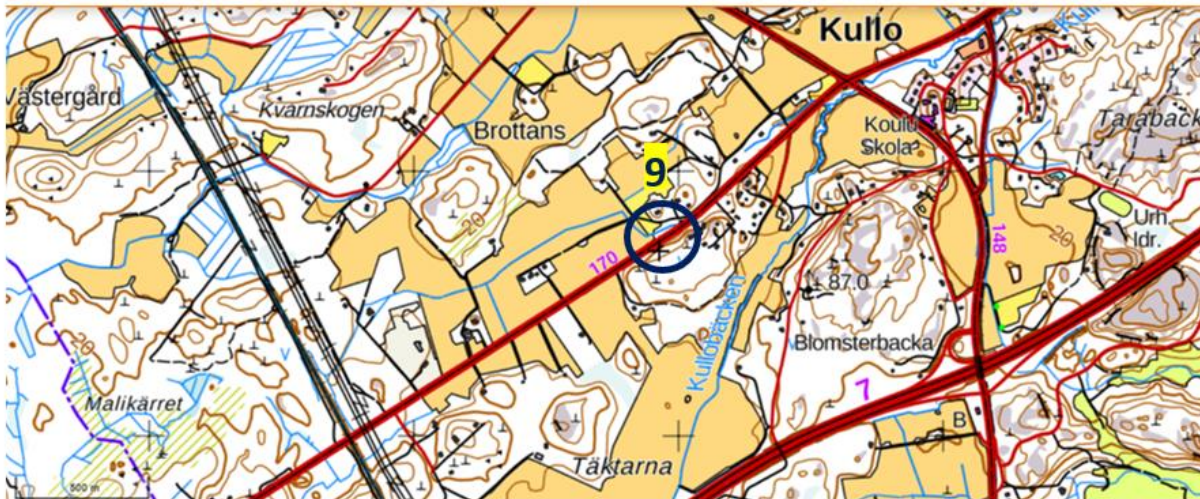
Alivekkoskentie



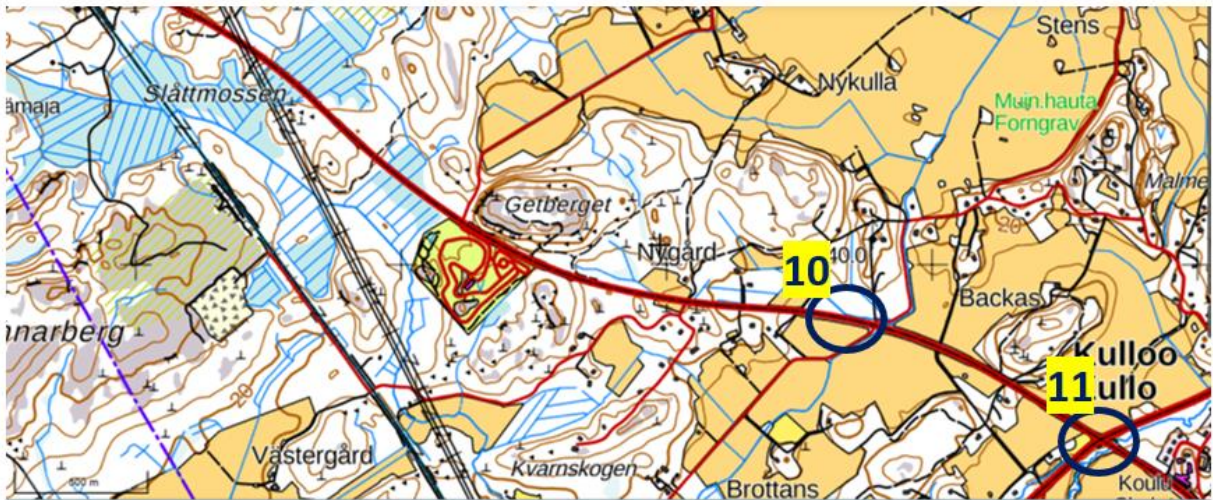
Helsingintie 170 -tie itään



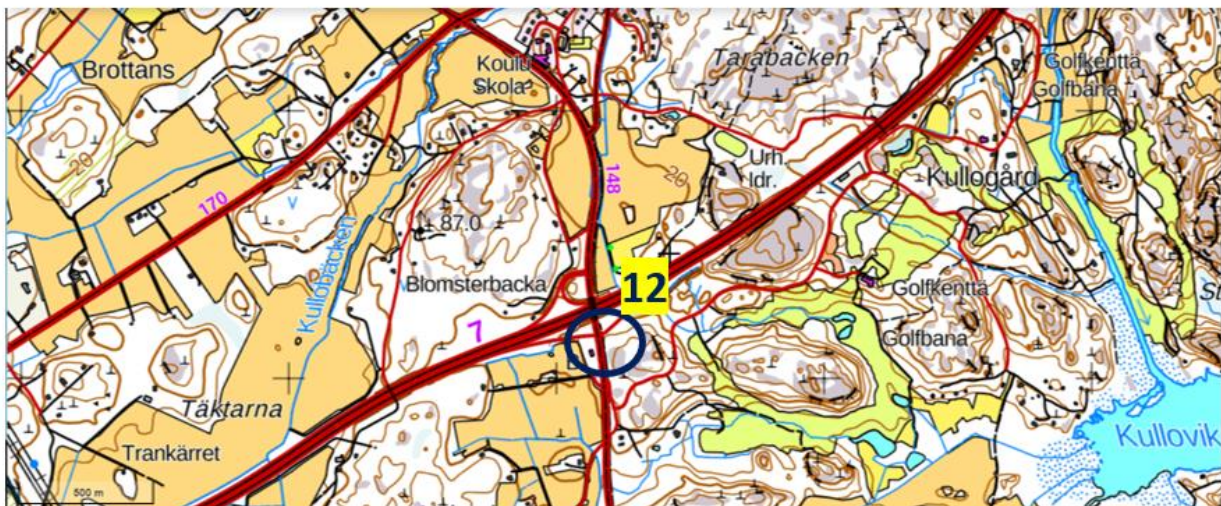
Helsingintie 170 -tie länteen



Öljytie 148 pohjoiseen



Nesteentie 148 etelään



Ehdotus saattolenkin rakentamisesta sivistyskeskuksen luo

liite 4.



Saatekirje Uudenmaan Elinkeino-, liikenne- ja ympäristökeskukselle

liite 5.

Uudenmaan Elinkeino-, liikenne- ja ympäristökeskukselle
kirjaamo.uusimaa@ely-keskus.fi

Kulloossa 31.1.2021

Kulloon turvallisuuskävelyn yhteenveto ja toimenpide-ehdotukset kevyenliikenteen turvallisuuden parantamiseksi

Kulloossa järjestettiin turvallisuuskävely 21.10.2020 Kulloon sivistyskeskuksen alueella sekä läheisillä tiealueilla. Moni kulloolainen vanhempi sekä lapsi on ollut huolissaan sivistyskeskuksen liikennejärjestelyistä ja lasten turvallisesta liikkumisesta koulumatkoilla. Ennen turvallisuuskävelyä kartoitettiin kyläläisten sekä koululaisten mielipiteitä turvallisuuskyselyllä keväällä 2020. Kyselyjen ja kävelyjen tuloksista nousi suurena esiin huoli alakoululaisten koulumatkojen sekä muiden kevyenliikenteen kulkijoiden turvallisuudesta.

Kun Vanhan Helsingintien MT170 kevyenliikenteenväylä valmistui vuonna 2018 monelta kulloolaiselta lapselta evättiin oikeus koulukyytiin, koska Vanhaa Helsingintietä (Kulloon tienosuus) ei pyöräilytien valmistuttua enää luokitella vaaralliseksi tieksi. Tiellä on edelleen 80km/t nopeusrajoitus ja runsaasti raskasta liikennettä eikä mitään ole olennaisesti muuttunut tien vaarallisuuden kannalta. Nyt joutuvat pienet 1-2-luokkalaiset esim. Åminsbyssä ylittämään tien päästäkseen turvalliselle pyöräilytielle josta nousevat koulubussiin. Lapset kävelevät noin 300m vanhan Helsingintien kapealla pientareella bussipysäkiltä kylän tienristeykseen. Rekat, bussit, Kilpilahden teollisuusalueen raskas liikenne ja autot ajavat erittäin kovaa sekä Kulloon tieosuuksilla MT170 että MT148. Pimeys, lumi joka peittää jo ennestään kapeaa pengertä, liukkaat tiet ja pienten lasten puutteellinen kyky arvioida, kuinka lähellä ajoneuvo on lisäävät liikkumisen vaarallisuutta. Lapset ovat joutuneet hyppäämään ojaan turvaan sellaisessa tilanteessa jossa kaksi isoa rekkaa kohtaavat tiellä. Viime talvena Åminsbyn tieristeyksen lähellä tapahtui kaksi ulosajoa joista toisessa kuoli matkustaja. Huoli lasten turvallisuudesta on suuri. Pakon edestä vanhemmat ovat joutuneet järjestämään lasten koulukyydit itse.

Tämä koskee kaikkia alle 5km säteellä koulusta asuvia perheitä teiden MT170 ja MT148 varrella sekä Alivekkoskentien (11748) tienosuuden perheen lapsia. Alivekkoskentiellä piennarta ei ole olemassakaan, tie on hyvin kapea ja näkyvyys mutkaisella tiellä on huono, mikä luo vaaratilanteita. Aikaisemmin nämä lapset saivat koulukyydin kouluun, mutta pyöräilytien valmistuttua oikeus koulukyytiin evättiin.

Työryhmämme on esittänyt Porvoon kaupungin sivistyslautakunnalle koulukuljetusperusteiden ja teiden vaarallisuusluokituksen uudelleen käsittelyä. Porvoon kaupungin toimitilajohdolle olemme esittäneet parannuksia Kulloon sivistyskeskuksen liikennejärjestelyihin ja saattoliikenteen uudelleenjärjestämistä.

Lasten vanhemmat ovat myös lähettäneet Porvoon kaupungille oikaisuvaatimukset lasten koulukuljetuspäätöksistä.

Ehdotamme Elinkeino-, liikenne- ja ympäristökeskukselle seuraavia toimenpiteitä:

- kevyenliikenteenväylien rakentaminen MT170 Söderkullan suuntaan ja MT148 Nikkilän suuntaan

- ajonopeudet rajoitetaan 60km tunnissa Vanhalla Helsingintiellä MT170 ja Öljytie-Nesteentiellä MT 148 noin 5km säteellä Kulloon sivistyskeskuksesta
- ajonopeus rajoitetaan 40km tunnissa Alivekkoskentiellä MT170 risteyksestä vähintään Mickelsbölentien risteykseen asti
- tien levennys kriittisissä paikoissa Alivekkoskentiellä. Peilejä, joiden avulla näkisi mutkien taakse, liikennemerkki (mutkainen tie, huono näkyvyys)
- asennetaan liikennevalot MT148 ja Vanhan Kulloontien suojatieristeykseen
- pysyvän nopeusnäytön ja liikennekameran asentaminen Kulloon sivistyskeskuksen läheisyyteen MT148
- Kulloon sivistyskeskuksen koulubussiliikenteen ohjaaminen Nesteentien (MT148) varteen, johon pitäisi rakentaa pysäkki ja saattoliikennealue.
- suojateiden rakentaminen puuttuviin kohtiin (2 uutta suojatietä) MT170 ja MT148 risteykseen
- liikennevalo-ohjauksen rakentaminen MT170 ja MT148 risteykseen
- rakennetaan korotetut suojatiet vilkkuvilla valoilla
 - o Åminsbyn tienristeys
 - o MT170 ja Kulloon kartanontien risteykseen
 - o moottoritien liittymän ylitys (MT148) kevyenliikenteenväylällä
 - o MT170 ja Alivekkoskentien risteys, kevyenliikenteenväylä (korotetaan olemassaolevaa suojatietä)

Kullooseen 2018 valmistunut kevyenliikenteenväylä (MT170) on ollut suuri parannus kevyenliikenteen turvallisuuteen. Haluamme parantaa kaikkien kevyenliikenteen kulkijoiden turvallisuutta alueella ja lisätä mahdollisuuksia kevyenliikenteen hyödyntämiseen koulu-, työ- ja vapaa-ajan matkoilla.

Toivomme, että voimme jatkaa keskustelua mahdollisesti sähköpostitse. Toivomme, että Elinkeino-, liikenne- ja ympäristökeskus jatkaa yhteistyötä myös Porvoon kaupungin kanssa em. ratkaisujen toteuttamiseksi.

Toivomme, että olette työryhmän edustajiin yhteydessä.

Kulloon turvallisuuskävelyn työryhmä

yhteyshenkilöt Linda Antell-Behm ja Lotta Krohn
 linda.antellbehm@gmail.com ja lotta.krohn@gmail.com

Saatekirje Porvoon kaupungin sivistyslautakunnalle

liite 6.

Porvoon kaupungin sivistyslautakunnalle
kirjaamo@porvoo.fi
catharina.vonschoultz@gmail.com
hanna.lonnfors@gmail.com

Kulloossa 31.1.2021

Kulloon turvallisuuskävelyjen yhteenveto ja toimenpiteet koululaisten kouluteiden turvallisuuden parantamiseksi

Kulloossa järjestettiin turvallisuuskävely 21.10.2020 Kulloon sivistyskeskuksen alueella sekä läheisillä tiealueilla. Moni kulloolainen vanhempi sekä lapsi on ollut huolissaan sivistyskeskuksen liikennejärjestelyistä ja lasten turvallisesta liikkumisesta koulumatkoilla. Ennen turvallisuuskävelyä kartoitettiin kyläläisten sekä koululaisten mielipiteitä turvallisuuskyselyllä keväällä 2020. Kyselyjen ja kävelyjen tuloksista nousi suurena esiin huoli alakoululaisten koulumatkojen turvallisuudesta ja pettymys koulukuljetusten myöntämiseen ja niiden perusteina oleviin teiden vaarallisuusluokituksiin.

Työryhmämme on tehnyt aloitteet Ely-keskukselle nopeuksien alentamisesta, kevyenliikenteen väylien ja suojateiden rakentamisesta ja turvallisuuden lisäämisestä nykyisillä suojateilla (korotetut suojatiet, hidasteet, liikennevalot, vilkkuvalot). Porvoon kaupungin toimitilajohdolle on tehty aloite saattoliikennelenkin rakentamisesta sivistyskeskuksen lähelle, jotta liikennettä koulun ja päiväkodin lähellä saataisiin vähennettyä.

Näiden toimenpiteiden käsittely ja toteutuminen vie kuitenkin aikansa. Sitä odotellessa pyydämme sivistyslautakuntaa käsittelemään uudelleen koulukuljetusten myöntämisen perusteena olevat teiden vaarallisuusluokitukset. Turvallisuuskävelyn ja kyselyn tulosten mukaan erityisesti tiet 170 ja 148 ovat erittäin vaarallisia alakoululaisille suurien nopeuksien ja runsaan raskaan liikenteen vuoksi. On hyvin riskialtista, että lapset joutuvat kävelemään tai pyöräilemään tien laitaa tai ylittämään tien. Alivekkoskentiellä (tie 11748) tie on erittäin kapea, pientareita ei ole ja näkyvyys on mutkaisella tiellä erittäin huono. Alivekkoskentille olemme esittäneet niin ikään nopeusrajoituksen laskua 40km/tunnissa sekä näkyvyyttä parantavien ratkaisujen lisäämistä. Moottoritien liittymän ylitys Nesteentien varrella (Kulloon Kotituvan kohdalla) on lapselle vaarallinen kevyenliikenteen väylästä ja suojatiestä huolimatta. Olemme esittäneet Ely-keskukselle suojatien korottamista ja suojatien vilkkuvalon lisäämistä.

Esitämme sivistyslautakunnalle, että koulukuljetusperusteiden teiden vaarallisuusluokitusta muutetaan siten, että tiet 170, 148 ja Alivekkoskentie luokitellaan vaaralliseksi 0-6-luokkalaisille 5 km etäisyydelle Kulloon sivistyskeskuksesta. Koulumatka on syytä turvata niin, että alakoululaisen tarvitse ylittää vaaralliseksi määritelty tietä ilman suojatietä tai kävellä tien vartta ilman kevyenliikenteenväylää yli 100m matkaa. Myös moottoritien liittymän ylitys tulee määritellä vaaralliseksi.

Pyydämme sivistyslautakunnan vastausta tähän esitykseen.

Kulloon turvallisuuskävelyn työryhmä

yhteyshenkilöt Linda Antell-Behm, Lotta Krohn ja Henrietta Nordström

linda.antellbehm@gmail.com
lotta.krohn@gmail.com
henrietta.nordstrom@luukku.com

Saatekirje Porvoon kaupungin toimitilajohdolle

liite 7.

Kulloossa 31.1.2021

Porvoon kaupungin toimitilajohdolle

mikko.silvast@porvoo.fimarkku.partanen@porvoo.fi

Kulloon turvallisuuskävelyn yhteenveto ja toimenpiteet sivistyskeskuksen liikenneturvallisuuden parantamiseksi

Turvallisuuskävely järjestettiin 21.10.2020 Kulloon sivistyskeskuksen alueella sekä läheisillä tiealueilla. Kiitämme toimitilajohtajaa Mikko Silvastia sekä kaupunginarkkitehtiä Markku Partasta osallistumisesta kävelyyn. Kävely onnistui hyvin ja oli konkreettinen. Kävelyllä saatiin hyvä käsitys esim. liikenteen aiheuttamista haasteista alueella. Koulun pihalla näkyi todenmukainen tilanne: parkkipaikalla oli aamulla samaan aikaan liikkeellä mattofirman kuorma-auto, roska-auto, vanhemmat, jotka yrittivät autoilla pihaan ja pois sieltä sekä koululaisia kuljettavat bussit.

Turvallisuuskävelyn työryhmä ehdottaa Porvoon kaupungin toimitilajohdolle saattolenkin rakentamista hiekkakentän kohdalle (liitteenä liikenneinsinööri Antti Rahialan ehdotus), jotta liikenne parkkipaikalla ja koulun välittömässä läheisyydessä vähenee ja turvallisuus paranee.

Työryhmämme on tehnyt aloitteet Ely-keskukselle nopeuksien alentamisesta, kevyenliikenteen väylien ja suojaiteiden rakentamisesta ja turvallisuuden lisäämisestä nykyisillä suojaiteilla (korotetut suojatiet, hidasteet, liikennevalot, vilkkuvalot). Työryhmä on myös ehdottanut yhtenä vaihtoehtona Kulloon sivistyskeskuksen koulubussiliikenteen ohjaamista Nesteentien (MT148) varteen, johon pitäisi rakentaa pysäkki ja saattoliikennealue. Tämä olisi vaihtoehto, jos saattolenkin rakentaminen hiekkakentän kohdalle ei onnistu.

Työryhmä on myös pyytänyt Porvoon sivistyslautakunnalta koulukuljetusperusteiden tarkistamista vaarallisten tieosuuksien suhteen.

Työryhmä ehdottaa myös roska-astioiden vieressä olevan aidan poistamista. Tämä auttaisi parantamaan näkyvyyttä sivistyskeskuksen pihan ajoliittymässä. Työryhmä pyytää toimitilajohtoa myös selvittämään, onko roska-astioiden uudelleensijoittaminen mahdollista. Tämä auttaisi ratkaisevasti näkyvyys- ja turvallisuusongelmiin liittymässä. Silloin voisi astioiden paikalle rakentaa jalankululle oman käytävän. Toivomme, että voisimme järjestää yhteisen kokouksen etänä toimitilajohdon edustajien sekä työryhmän ja mahdollisesti kuntatekniikan tai koulujen edustajien kanssa. Kokouksessa voisimme keskustella mahdollisista jatkotoimenpiteistä. Jos kokousta on hankala järjestää voimme myös jatkaa keskustelua esim. sähköpostitse.

Yhteistyöterveisin,

Kulloon turvallisuuskävelyn työryhmä

yhteyshenkilöt Linda Antell-Behm ja Lotta Krohn

linda.antellbehm@gmail.com ja lotta.krohn@gmail.com